

Domande relative alla specializzazione in: Radiodiagnostica

Scenario 1:

Una paziente di 84 anni altrimenti in buona salute viene accompagnata in Pronto Soccorso per forte addominalgia. L'esame obiettivo mette in evidenza un addome teso, scarsamente trattabile. Viene posto il sospetto clinico di perforazione.

Domanda #1 (codice domanda: n.1265) - (riferita allo scenario n.1) :

Il chirurgo di Pronto Soccorso richiede l'esecuzione di un radiogramma dell'addome. Compatibilmente con le condizioni cliniche della paziente, qual è la modalità migliore per ottenere la massima informazione diagnostica?

- A: In ortostatismo
- B: In clinostatismo
- C: In tangenziale
- D: In espirazione forzata

Domanda #2 (codice domanda: n.1266) - (riferita allo scenario n.1) :

Se il radiogramma viene eseguito in condizioni ottimali, il segno radiografico tipico che indica la presenza di aria libera in addome è:

- A: falce radiotrasparente in sede sottodiaframmatica destra
- B: falce radiotrasparente in sede sottodiaframmatica sinistra
- C: livelli idroaerei
- D: ansa sentinella

Domanda #3 (codice domanda: n.1267) - (riferita allo scenario n.1) :

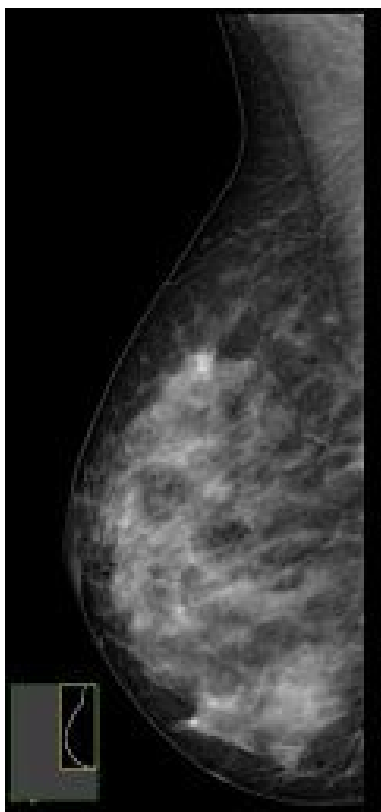
Il radiogramma risulta scarsamente diagnostico. L'esame che deve essere eseguito successivamente è:

- A: tomografia computerizzata dell'addome completo
- B: pasto baritato
- C: clisma del tenue
- D: ecografia delle anse intestinali

Scenario 2:

Una paziente di 65 anni in buona salute e senza particolari fattori di rischio viene invitata dalla ASL a partecipare a un programma di screening nel tumore della mammella.

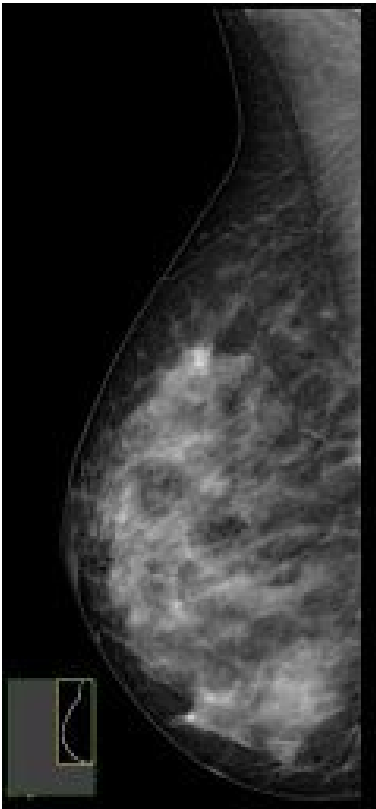
Domanda #4 (codice domanda: n.1269) - (riferita allo scenario n.2) :



Viene pertanto sottoposta all'esame diagnostico in figura. Si tratta di:

- A: mammografia
- B: ecografia
- C: tomografia computerizzata
- D: termografia

Domanda #5 (codice domanda: n.1270) - (riferita allo scenario n.2) :



A eccezione di particolari casi selezionati, questo esame diagnostico deve essere sempre eseguito in due proiezioni, che sono:

- A: craniocaudale e medio-laterale obliqua
- B: caudocraniale e medio-laterale obliqua
- C: latero-laterale e latero-mediale obliqua
- D: latero-laterale e medio-laterale obliqua

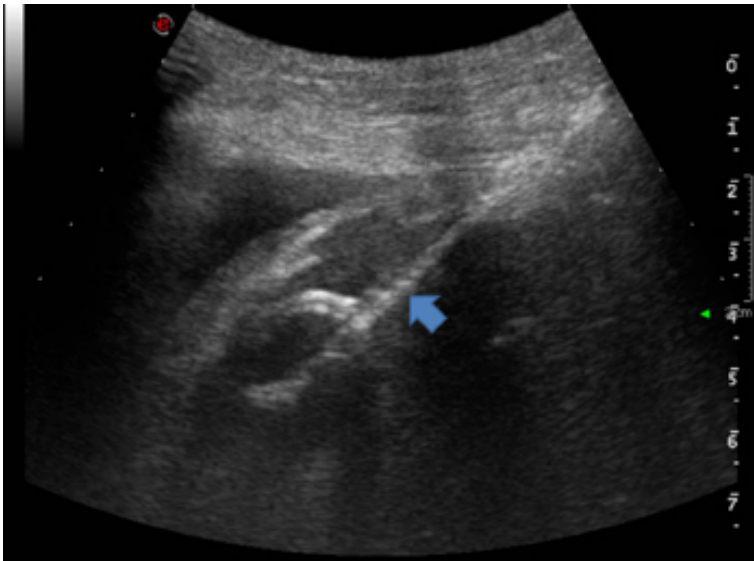
Domanda #6 (codice domanda: n.1271) - (riferita allo scenario n.2) :



Durante l'esecuzione dell'esame, viene evidenziata un'area sospetta da approfondire, indicata con il cerchio. Il primo passo da eseguire per approfondire tale reperto è:

- A: ingrandimento con compressione mirata
- B: tomografia computerizzata
- C: risonanza magnetica
- D: termografia

Scenario 3:



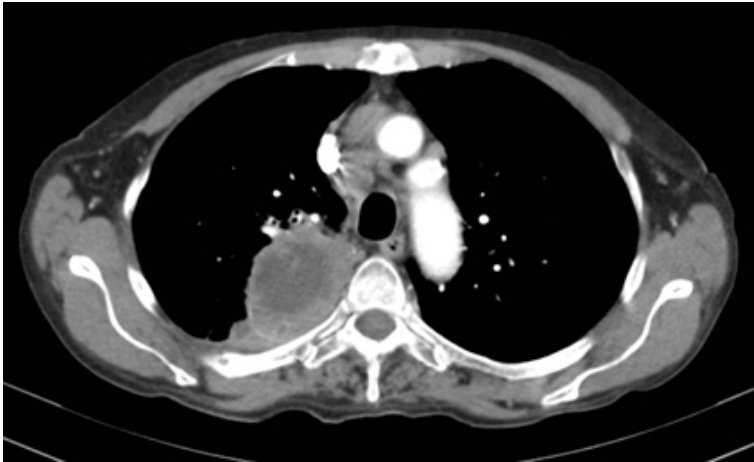
Un paziente di 22 anni viene operato d'urgenza per appendicopatia. Dopo esser stato dimesso, in VI giornata viene rioperato per la ricomparsa di dolore in fossa iliaca destra a causa di cedimento della sutura. In III giornata dal secondo intervento, il paziente ha febbre e leucocitosi e riferisce modesto dolore in fossa iliaca destra e intenso dolore toracico destro irradiato alla scapola.

Domanda #7 (codice domanda: n.1276) - (riferita allo scenario n.3) :

Si decide di posizionare un tubo di drenaggio, indicato nell'immagine dalla freccia blu. Per posizionarlo, che tipo di metodica di imaging è stata utilizzata?

- A: Ecografia
- B: Tomografia computerizzata
- C: Eco doppler
- D: Angiografia

Scenario 4:



Un paziente si reca in Pronto Soccorso con forte dolore toracico. Il medico che lo visita ha il sospetto che si tratti di una dissezione aortica e richiede un'angio-TC. L'esame non conferma l'ipotesi.

Domanda #8 (codice domanda: n.1278) - (riferita allo scenario n.4) :

Qual è il reperto più significativo?

- A: Lesione polmonare destra
- B: Lesione polmonare sinistra
- C: Pneumotorace sinistro
- D: Caverna tubercolare destra

Domanda #9 (codice domanda: n.1279) - (riferita allo scenario n.4) :

A questo punto, quale passo successivo può essere fatto per completare la diagnosi della patologia toracica da cui è affetto?

- A: Biopsia
- B: Angiografia diagnostica
- C: Trattamento endovascolare di aneurisma dell'aorta toracica
- D: Posizionamento di tubo di drenaggio

Scenario 5:

Un paziente anziano, con insufficienza renale grave, portatore di pace-maker cardiaco, viene ricoverato per una sospetta broncopolmonite.

Domanda #10 (codice domanda: n.1280) - (riferita allo scenario n.5) :

Il radiogramma del torace è dubbio. Quale esame viene eseguito per confermare la diagnosi?

- A: Tomografia computerizzata del torace senza mezzo di contrasto
- B: Tomografia computerizzata del torace con mezzo di contrasto
- C: Tomografia a emissione di positroni
- D: Risonanza magnetica