

Domande relative alla specializzazione in: Medicina nucleare

Domanda #1 (codice domanda: n.461) :

La PET e la SPECT sono due tipologie d'indagine medico-nucleare che si differenziano per:

- A: i radionuclidi e l'apparecchiatura impiegata
- B: modalità di imaging: funzionale per la PET e morfologica per la SPECT
- C: i radionuclidi impiegati: gamma emittenti per la PET e beta emittenti per la SPECT
- D: la tecnica di acquisizione: tomografica per la PET e planare per la SPECT

Domanda #2 (codice domanda: n.462) :

La scintigrafia ossea risulta essere un esame di prima istanza nella stadiazione e nel follow-up soprattutto di una delle seguenti neoplasie. Quale?

- A: Carcinoma prostatico
- B: Neoplasia del colon
- C: Epatocarcinoma
- D: Neoplasia ovarica

Domanda #3 (codice domanda: n.463) :

Per ottenere le immagini scintigrafiche vengono utilizzate radiazioni gamma perché:

- A: sono molto penetranti
- B: sono cariche positivamente
- C: sono corpuscolate
- D: sono poco penetranti

Scenario 1:

Un paziente maschio di 56 anni con riscontro a una TC torace di eteroformazione polmonare si sottopone a esame PET-TC total body con 18 fluorodesossiglucosio per la caratterizzazione metabolica della lesione e stadiazione clinica.

Domanda #4 (codice domanda: n.464) - (riferita allo scenario n.1) :

La captazione del fluorodesossiglucosio a livello della cellula neoplastica è determinata principalmente da:

- A: trasportatore GLUT (gluco-trasportatori)
- B: pompa sodio-potassio
- C: differenze di potenziali di membrana
- D: trasportatore NIS (Sodium Iodide Symporter)

Scenario 2:

Un paziente oncologico di 63 anni, come indicato dal suo medico curante, si sottopone a una scintigrafia ossea.

Domanda #5 (codice domanda: n.465) - (riferita allo scenario n.2) :

Per la ricerca delle metastasi ossee la scintigrafia ossea:

- A: è altamente sensibile
- B: è altamente specifica
- C: deve essere usata solo in caso di esame radiografico sospetto
- D: deve essere usata solo in caso di rialzo dei markers tumorali

Scenario 3:

Un paziente di 35 anni, con ipertensione di recente comparsa, associata a diaforesi e cardiopalmo, deve sottoporsi a scintigrafia.

Domanda #6 (codice domanda: n.466) - (riferita allo scenario n.3) :

La scintigrafia della midollare surrenale con metaiodiobenzilguanidina è utile per la diagnosi di:

- A: feocromocitoma
- B: sindrome di Cushing
- C: aldosteronismo primario
- D: sindrome adrenogenitale

Scenario 4:

Paziente sottoposto a prostatectomia radicale e linfadenectomia pelvica per adenocarcinoma prostatico, Gleason 9:4+5 e PSA pre-operatorio 10 ng/ml. Stadio: pT3apN0 (0/15 linfonodi esaminati). PSA post-operatorio: 0,001 ng/ml. Effettua PSA di controllo: 2 ng/ml.

Domanda #7 (codice domanda: n.467) - (riferita allo scenario n.4) :

A quale dei seguenti esami dovrebbe essere sottoposto il paziente per ristadiarlo?

- A: PET con colina
- B: PET con FDG
- C: Eco addome completo
- D: PET con metionina

Scenario 5:

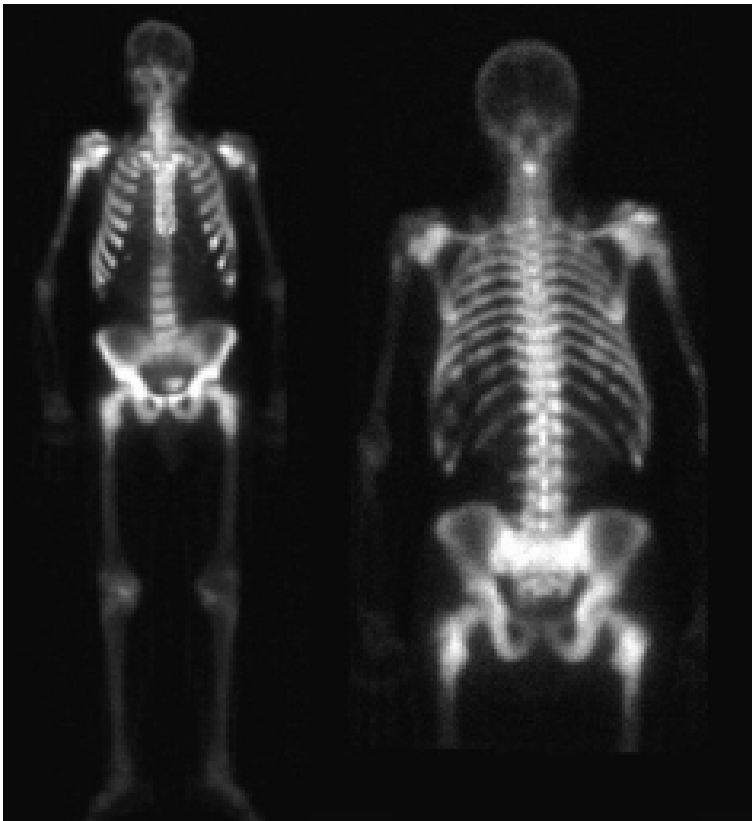
Paziente con carcinoma renale a cellule chiare.

Domanda #8 (codice domanda: n.468) - (riferita allo scenario n.5) :

Quale dei seguenti esami NON è utile nella stadiazione del paziente?

- A: PET con FDG
- B: TC total body con mezzo di contrasto
- C: TC torace addome con mezzo di contrasto
- D: RMN addome-pelvi

Scenario 6:



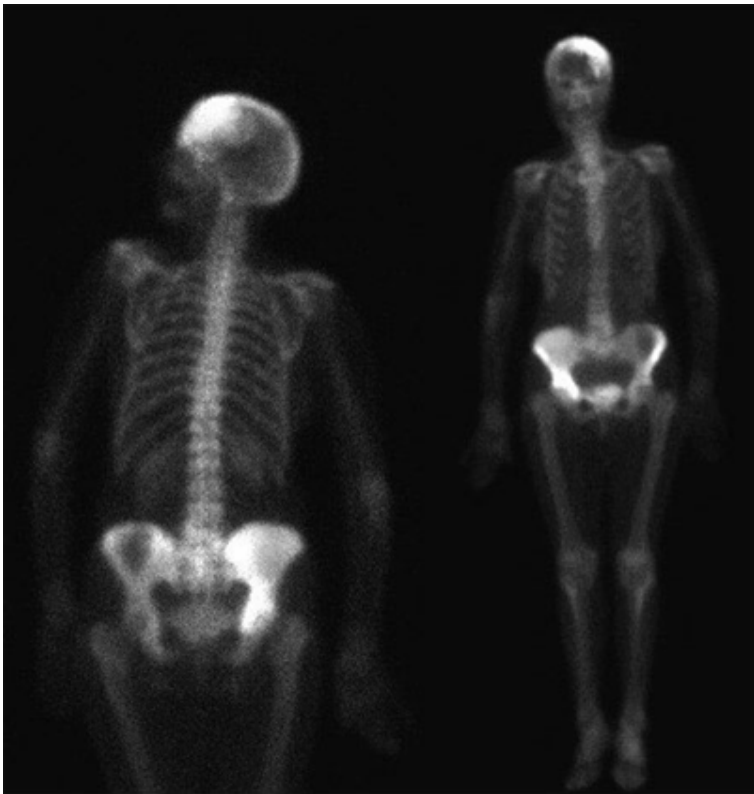
Paziente, di 60 anni, affetto da adenocarcinoma della prostata. In seguito al riscontrato aumento della fosfatasi alcalina esegue una scintigrafia ossea.

Domanda #9 (codice domanda: n.469) - (riferita allo scenario n.6) :

A cosa corrisponde il quadro scintigrafico?

- A: Presenza di diffuse micrometastasi
- B: Il quadro scintigrafico è normale
- C: È evidente un quadro di osteoporosi diffusa
- D: È evidente un quadro di mieloma multiplo

Scenario 7:



Una paziente porta in visione al Medico Curante la scintigrafia ossea presente in figura, eseguita per lievi dolori ossei diffusi.

Domanda #10 (codice domanda: n.470) - (riferita allo scenario n.7) :

Quale patologia potrebbe presentare un quadro scintigrafico simile a quello rappresentato nell'immagine?

- A: Morbo di Paget
- B: Iperparatiroidismo secondario
- C: Distrofia simpatico-riflessa
- D: Metastatizzazione scheletrica diffusa